

**LAPINLAHTI  
Jaakkola 2  
historiallisen ajan talonpaikan  
arkeologinen  
tarkkuusinventointi  
2018**



**Teemu Tiainen  
Juuso Koskinen**



**Tilaaaja: Lapinlahden kunta**

## Sisältö

<b>Perustiedot</b> .....	<b>2</b>
<b>Tarkkuusinventointi</b> .....	<b>4</b>
Koeojat .....	4
Tulos .....	8
Lähteet .....	8
<b>Kartat</b> .....	<b>9</b>
<b>Vanhoja kartoja</b> .....	<b>11</b>

*Kansikuva:* Tutkimusalueen eteläosaa. Luoteeseen.

## Perustiedot

*Alue:* Lapinlahti. Linnansalmentien ja Tehtaantien risteuksen lounaispuolen peltoalue. Kiinteä muinaisjäännös *Jaakkola 2, mj-tunnus 1000030073*.

*Tarkoitus:* Selvittää, onko paikalla kiinteää muinaisjäännöstä ja jos on, niin määritellä sen rajat.

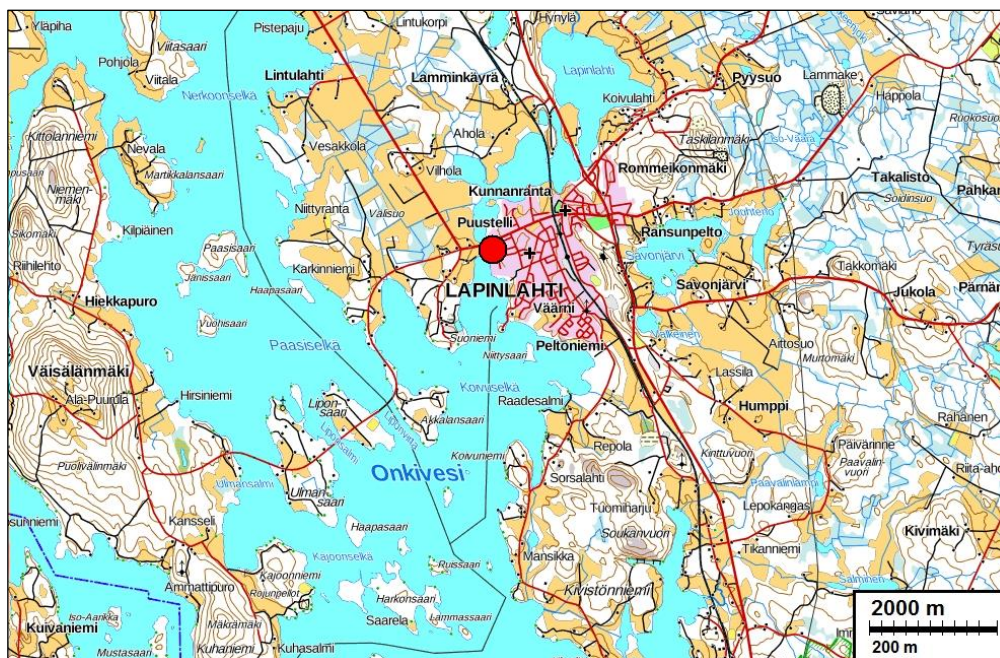
*Työaika:* Maastotyö 4.10.2018.

*Tilaaja:* Lapinlahden kunta.

*Tekijät:* Mikroliitti Oy, Teemu Tiainen ja Juuso Koskinen.

*Aiemmat tutkim:* Teemu Tiainen ja Timo Sepänmaa 2016 inventointi.

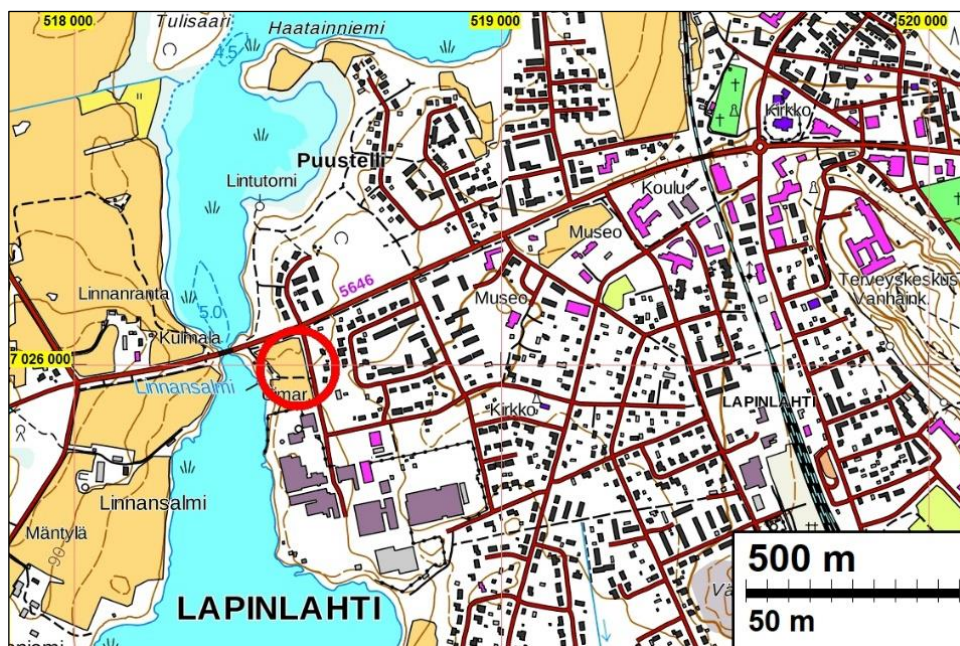
*Tulokset:* Tarkkuusinventoinnin yhteydessä yhdestä koeojista todettiin kolme erillistä tumman ruskeaa, hiekan, mullan ja kivien sekaista pienialaista aluetta. Pellon muokauskerroksen alla olevien alueiden puhdistuksen yhteydessä niistä löydettiin palamattomia eläinten luita, palanutta savea sekä punasavikeramiikkaa. Nämä jäännökset liittyvät 1700-luvun lopun isojakokartalta kohdalle paikannettuun talontonttiin. Alueella siis todettiin suhteellisen pienialainen, historiallisen ajan muinaisjäännös.



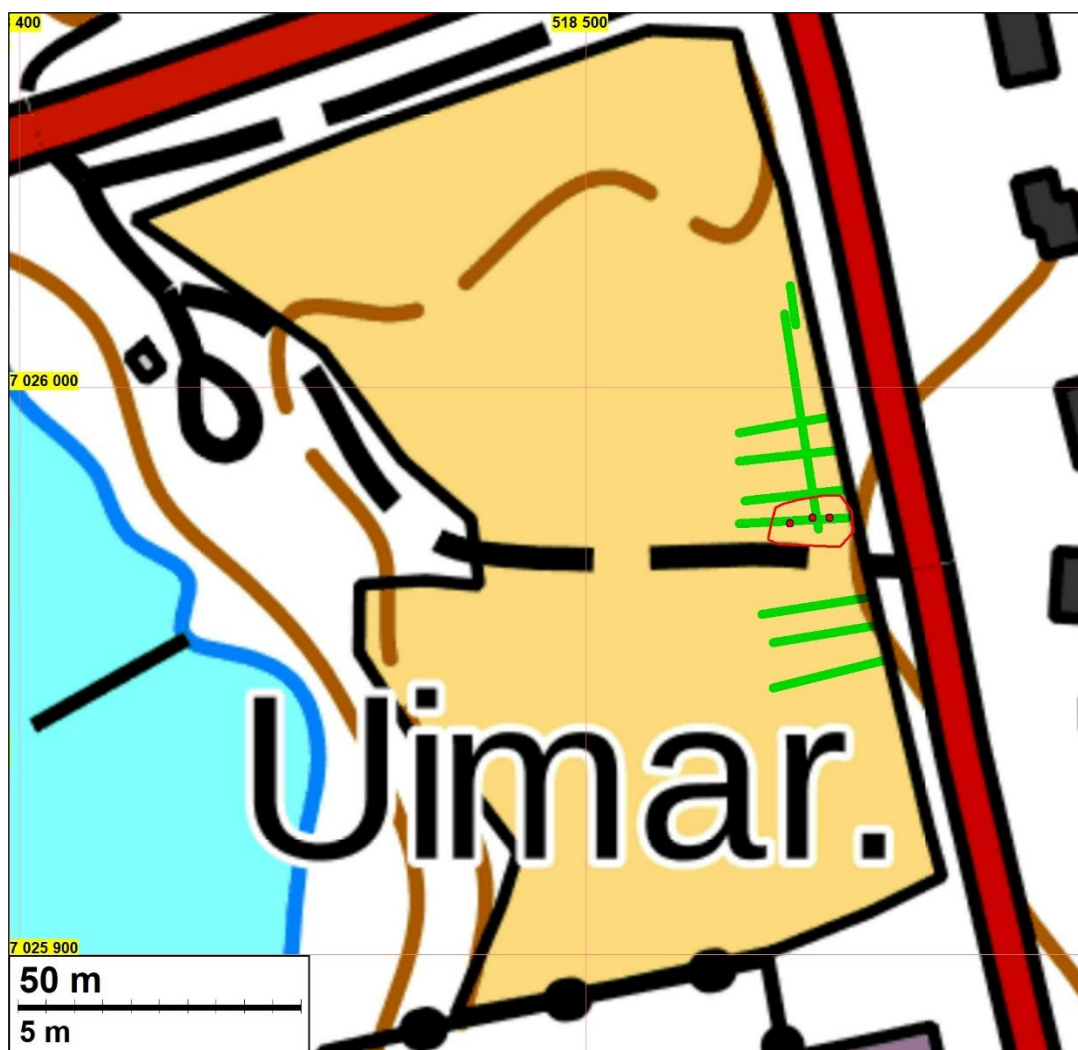
Tutkimusalue sijaitsee punaisen pisteen kohdalla.

*Selityksiä:* Koordinaatit ja kartat ovat ETRS-TM35FIN-koordinaatistossa. Maastokartat ovat Maanmittauslaitoksen maastotietokannasta 09-11/2018, ellei toisin mainittu. Muinaisjäännösrekisteri on tarkastettu 09-11/2018. Valokuvia ei ole talletettu mihinkään viralliseen arkistoon eikä niillä ole mitään kokoelmatunnusta. Valokuvat ovat digitaalisia ja ne ovat tallessa Mikroliitti Oy:n serverillä. Kuvat: T. Tiainen.





Tutkimusalue sijoittuu yllä olevassa kartassa punaisen ympyrän sisälle. Alla olevaan karttaan paikalle tehdyt koeojat on merkitty vihrein viivoin. Muinaisjäännösalue on rajattu punaisella viivalla, sen sisäpuolella olevat punaiset pisteet ovat koeojasta tehtyjen ilmiöiden kohdat, jotka on selitetty tarkemmin luvussa Koeojat.



## **Tarkkuusinventointi**

Lapinlahden kunnalla on käynnissä maankäyttöhanke keskustan länsilaidalla (Linnansalmen itäpuolella) Tehtaantien liepeillä. Alueella sijaitsee mahdolliseksi muinaisjäännökseksi todettu historiallisen ajan autioitunut talotontti (Jaakkola 2). Maankäyttöhankkeeseen liittyen kunta tilasi Linnansalmentien ja Tehtaantien risteyksen lounaispuolen peltoalueen tarkkuusinventoinnin Mikroliitti Oy:ltä. Tarkkuusinventoinnin tarkoituksena oli selvittää sijaitseeko paikalla kiinteää muinaisjäännöstä sekä määrittellä sen raja- ja säilyneisyys, mikäli sellainen paikalle todetaan. Tarkkuusinventoinnin suorittivat Teemu Tiainen ja Juuso Koskinen 4.10.2018.

Tarkkuusinventoinnin kohteena olleella pellolla sijaitsee mahdollinen muinaisjäännös *Jaakkola 2 (mj-tunnus 1000030073)*. Kohde on historiallisen ajan talotontti, joka on paikannettu vuoden 2016 inventoinnissa (Tiainen & Sepänmaa 2016: 26-27). Tontin paikannus perustuu vuonna 1779 laadittuun karttaan. Paikannuksen tarkkuudeksi inventointiraportissa arvioidaan noin 20 metriä. Inventoinnin maastotöiden aikana pelto oli kyntämättä, eikä vanhasta talotontista saatu tuolloin konkreettisia todisteita.

Kohteen muinaisjäännösstatus on muutettu mahdollisesta muinaisjäännöksestä kiinteäksi muinaisjäännökseksi nyt tehdyn tarkkuusinventoinnin jälkeen lokakuussa 2018. Muinaisjäännösstatus muutettiin sen jälkeen, kun Kuopion kulttuurihistoriallisen museon intendentti Tytti Räikkönen-Partasta ja Museoviraston intendentti Päivi Kankkusta oli informoitu tarkkuusinventoinnin tuloksista.

Paikalla on siis ollut yhden talon talotontti, joka on merkitty vuoden 1779 karttaan. Kartalla tontin tunnisteen on D3. Kartan seliteosassa ei kyseisellä tunnistella ole mitään selitettä. Samalle kartalle on merkitty talo tunnistella D ja se sijoittuu noin 650 m koilliseen talosta D3. Talo D on kartan seliteosassa nimellä Jäckola Jouriers Boställe. Talon D3 voisi ajatella olla olevan mäkitupa tms. pieni, mahdollisesti veroja maksamaton, talo, mitä ei siitä syystä ole nimetty kartan seliteosaan. Vuosina 1844 - 46 laaditussa pitäjänkartassa samalle paikalle on merkitty nimeämätön talo. Vuoden 1973 peruskartalla ko. talon paikka on autioitunut ja sen kohdalla on peltoa sekä kutakuinkin pohjois-eteläsuuntainen tie (nykyinen Tehtaantie).

## **Koeojat**

Tarkkuusinventoinnissa pellolle kaivettiin kaivinkoneella kahdeksan koeojaa. Koneen kauhan leveys oli 1,4 metriä, mikä oli myös koeojien leveys. Koeojista seitsemän tehtiin noin itä-länsisuuntaisesti: niistä kolme sijoittui peltotien eteläpuolelle ja neljä sen pohjoispuolelle. Yksi koeojista tehtiin pohjois-eteläsuuntaisesti. Koeojat numeroitiin niiden kaivamisjärjestyksen mukaisesti numeroilla 1-8.

Koeoja 1, pituus 44,1 m. Muokkauskerroksen paksuus ojassa vaihteli 24 ja 37 cm välillä. Kerroksesta havaittiin satunnaisia nyrkin kokoisia kiviä, tiilen paloja sekä modernia roskaa, kuten muovin riekaleita. Ojan n-osassa pohjamaana oli hieta. Aivan ojan n-päädystä, muokkauskerroksen ja pohjamaan rajalta havaittiin hiilen sekaista maata. Ojaa laajennettiin tällä kohtaa siten, että sen ne-puolelle tehtiin koneella noin 8 m pituinen, varsinaisen koeojan suuntainen laajennus. Hiilensekainen maa todettiin olevan peräisin yksittäisestä hiiltyneestä puusta, joka todennäköisesti on päätenyt ko. paikalle pellon kyntötöiden yhteydessä. Koeojan 1 s-osassa muokkauskerroksen alainen pohjamaa oli vähäkivinen hiekka.





Koeoja 1. Vasemmalla ojan ne-kulmasta havaittu hiilen sekainen maa (mitan nro 2 alapuolella). Oikealla koeoja 1 sen laajennuksen jälkeen, hiilikohta lapion takana. Etelään.

Koeoja 2, pituus 19,8 m. Pellon muokkauskerroksen paksuus oli 22-34 cm ja siitä havaittiin muutamia nyrkin kokoisia kiviä, pari palaa tiiltä sekä uuden ajan roskaa, kuten muovin paloja lasin sirpaleita (olutpullo(i)sta). Koeojan e-osassa, osin muokkauskerroksen alaosasta ja pääosin sen alapuolisesta pohjahiekasta todettiin tumman ruskea, mullan ja hiekan sekainen alue. Tässä kohdassa oli paljon rapautuneita kiviä ( $\varnothing$  3-30 cm). Tälle kohtaa koeojien 1 ja 2 risteysalueen e-puolta laajennettiin noin 7,5 x 3,5 m verran, jotta havaittu ilmiö saatiin kokonaisuudessaan esille. Tumman ruskean alueen koko oli 4,7 x 1,7 m, sen n-osa oli sen s-osaa kapeampi (keskipiste N 7025975 E 518542, kartalla ilmiö 1). Kohta puhdistettiin harjoin ja lastoin. Sen pintaosasta (muokkauskerroksen alaosasta) todettiin pari muovin riekalletta, kirkasta tasolasia, rautanaula, fajanssin ja punasavikeramiikan pala sekä nahkainen sormikas. Kohta puhdistettiin muokkauskerroksen alapuolelle, koskemattoman pohjamaan tasolle saakka. Muokkauskerroksen loputtua ilmiön kohdalta ei enää tehty modernin ajan löytöjä. Tässä vaiheessa sen kohdalta löydettiin muutama palamaton eläimen luu, palanutta savea, punasavikeramiikan pala sekä muutamia hiilen murusia. Tätä kohtaa ei kaivettu tarkkuusinventoinnin yhteydessä syvemmälle. Kohtaa pyrittiin kairamaan, mutta sen kivisyys esti sen läpikairauksen: tummaa maata jatkuu kohdalla vähintään 20 cm.



Koeoja 2, ilmiö 1. Vasemmalla kohdan n-pääty ennen kaivualueen laajentamista. Oikealla kohta laajennuksen jälkeen. Etelään.

Koeojan 2 keskivaiheilta, muokkauskerroksen alapuolelta, havaittiin toinenkin tumman ruskean hiekan ja mullan sekainen kivinen kohta (keskipiste N 7025977 E 518538, kartalla ilmiö 3). Paikalla on 1,8 x 0,7 m kokoinen koeojan suuntainen alue, joka ei ulottunut muokkauskerrokseen, vaan sijoittui kokonaisuudessaan sitä ympäröivään kivettömään hiekkaan. Kohdan puhdistuk-



sen yhteydessä sen pinnalta todettiin palamaton eläimen luu. Kohdan kivisyyden vuoksi sen läpi ei päästy kairalla: tumma maa jatkui 15 cm.



Koeoja 2, ilmiö 3. Kuvan oikeassa yläkulmassa näkyy ilmiö 1. Itään.

Edellisestä noin 3,5 m länteen, koeojan n-laidalla, noin 25 cm maanpinnasta, havaittiin kolmas tumman ruskea mullan ja hiekan sekainen kivinen alue (keskipiste N 7025977 E 518535, kartalla ilmiö 2). Tämän alueen koko oli noin 1 x 0,7 m ja se jatkui koeojan n-leikkaukseen. Sen pinta puhdistettaessa havaittiin muutamia pieniä tiilen ja hiilen paloja.



Koeoja 2, ilmiö 2. Pohjoiseen.

Koeoja 3, pituus 18,8 m. Pellon muokkauskerroksen paksuus 20-35 cm, joka oli paksumpi ojan w-osassa. Muokkauskerroksessa muutamia nyrkin kokoisia kiviä sekä modernia roskaa, kuten muovin riekaleita. Muokkauskerroksen alla hiekka. Ojan e-päässä, muokkauskerroksen ja hiekan rajalla pala fajanssia.





Vasemmalla koeoja 3. Fajanssin pala näkyy mitan vasemmalla puolella muokkauskerroksen ja pohjamaan rajalla. Oikealla koeojan 4 w-päädyn n-leikkaus.

Koeoja 4, pituus 18,9 m. Muokkauskerroksen paksuus 25-39 cm (paksumpi ojan w-osassa). Muokkauskerroksessa muutama tiilen pala sekä nyrkin kokoinen kivi. Muokkauskerroksen alla kivetön, aavistuksen hietainen hiekka.

Koeoja 5, pituus 18,1 m. Muokkauskerroksen paksuus 25-35 cm (paksumpi ojan w-osassa). Muokkauskerroksessa muutama nyrkin kokoinen kivi sekä pari hiilen murua. Pohjamaana hiedan sekainen hiekka.



Koeoja 5. Itään.

Koeoja 6, pituus 20 m. Muokkauskerroksen paksuus 23-35 cm. Muokkauskerroksesta havaittiin muutamia tiilen paloja sekä pari kiveä. Pohjamaana hiekka, jonka seassa oli satunnaisia kiviä (Ø 5-30 cm).

Koeoja 7, pituus 19,1 m. Muokkauskerroksen paksuus 25-37. Muokkauskerroksessa tiilen ja hiilen pala sekä muutamia pieniä kiviä. Pohjamaan oli hiekka, jonka seassa oli satunnaisia kiviä (Ø 5-30 cm).

Koeoja 8, pituus 21,5 m. Muokkauskerroksen paksuus 20-32 cm ja siitä havaittiin satunnaisia nyrkin kokoisia kiviä sekä pari tiilen palaa. Pohjamaan hiekka, jonka seassa oli satunnaisia kiviä (Ø 5-30 cm).





Ylävasemmalla koeoja 6. Yläoikealla koeoja 7. Oikealla koeoja 8. Jokainen kuva koeojan w-päädystä, n-leikkauksesta.



### Tulos

Koeojien 1 ja 2 risteyskohdasta sekä koeojasta 2 todettiin kolme erillistä aluetta, jotka mitä todennäköisimmin ovat jäännöksiä vanhasta talotontista. Jäännökset löytyivät pellon muokkauskerroksen alapuolisesta miltei kivettömästä hiekasta. Hiekan ja mullan sekaisten, kivisten alueiden kohdilta löydettiin palamattomia eläinten luita, punasavikeramiikkaa sekä palanutta savea. Havaittuja ilmiöitä ei kaivettu tarkkuusinventoinnin yhteydessä pois. Dokumentoinnin jälkeen ne suojattiin harsokankaalla, jonka jälkeen koeojat peitettiin.

11.12.2018

Teemu Tiainen

### Lähteet

Hynén, P.G. ja Hartman F.E. 1844-46 (Thilén, G. 1890). Karta öfver Lapinlaks Socken uti Idensalmi härad af Kuopio län. Pitäjänkartta, myöhemmin nimetty karttalehti 3332 05.

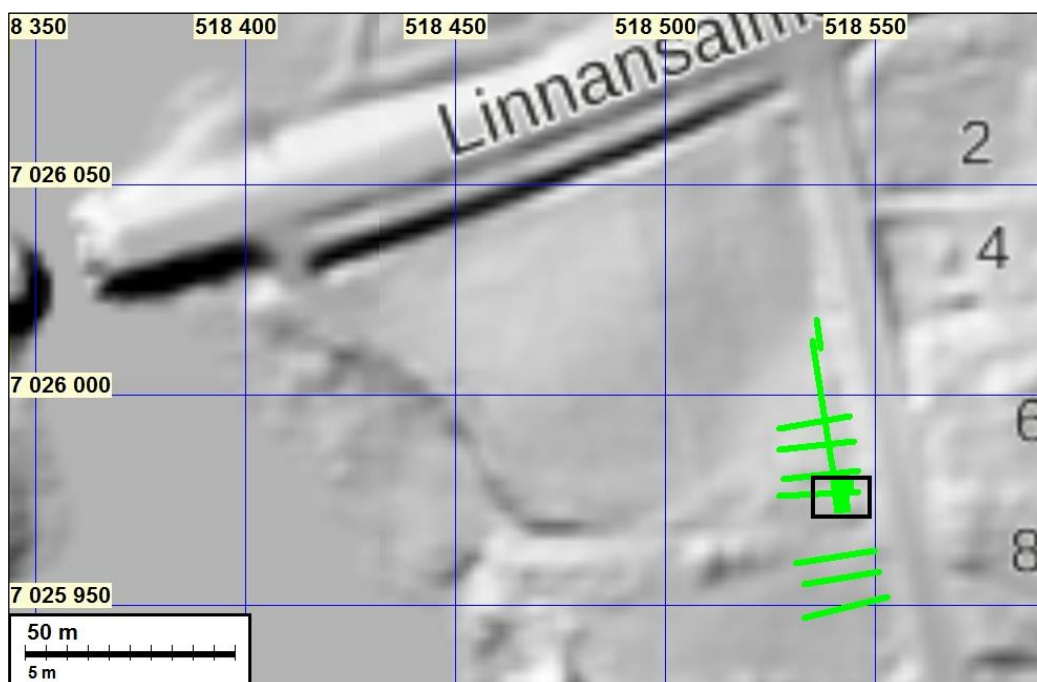
Mellin, M.J. 1779. Charta No 2. öfver Ollickala och Kiwistö Byars Ägor.

Peruskartta 3332 05 Lapinlahti. Maanmittaushallitus 1973.

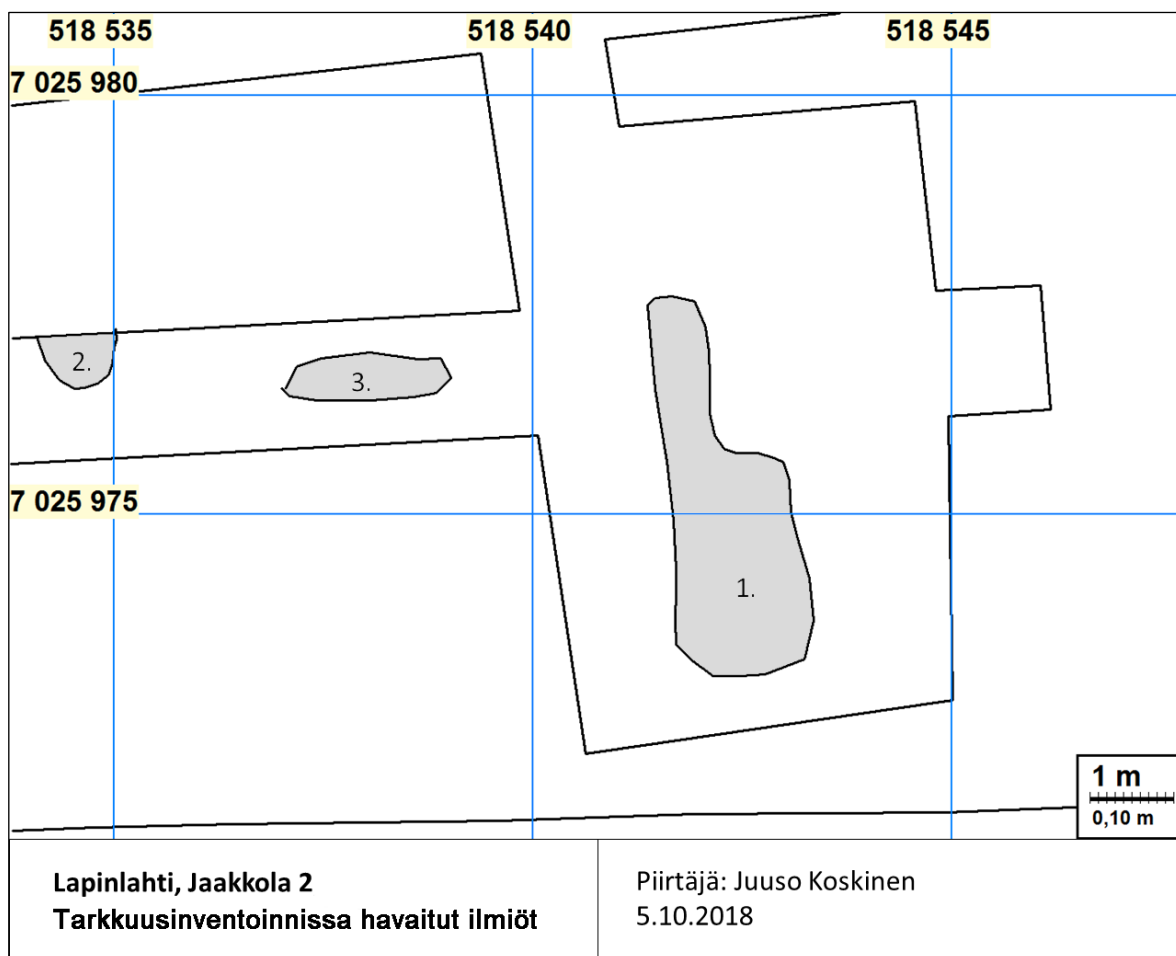
Tiainen, Teemu ja Sepänmaa, Timo 2016. Kirkonkylän osayleiskaava-alueen muinaisjäännösinventointi 2016. Mikroliitti Oy.



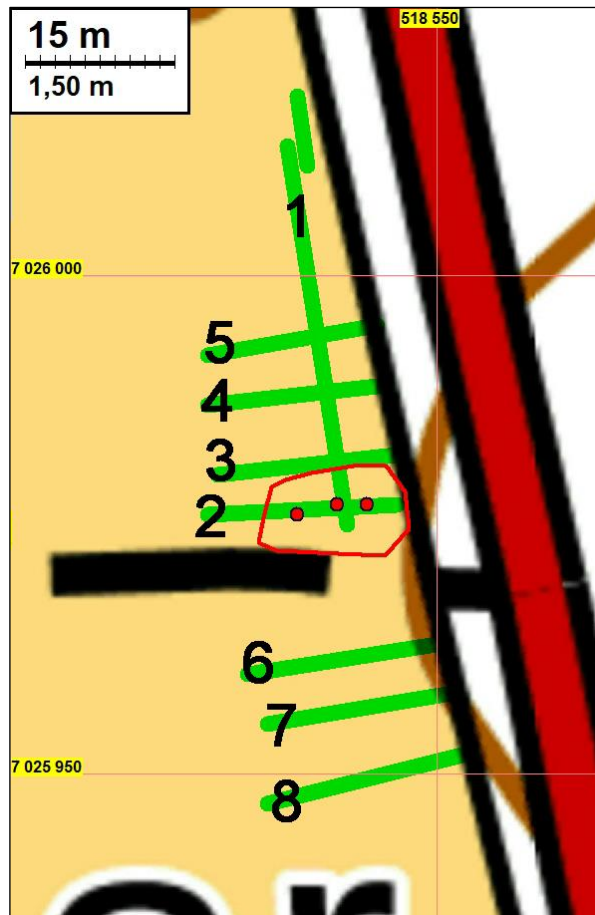
## Kartat



Koeojat on merkitty vihreillä viivoilla. Musta suorakaide on alla olevan kartan rajaus koeojien 1 ja 2 risteyksessä. Pohjakarttana Maanmittauslaitoksen rinnevarjostuskartta.

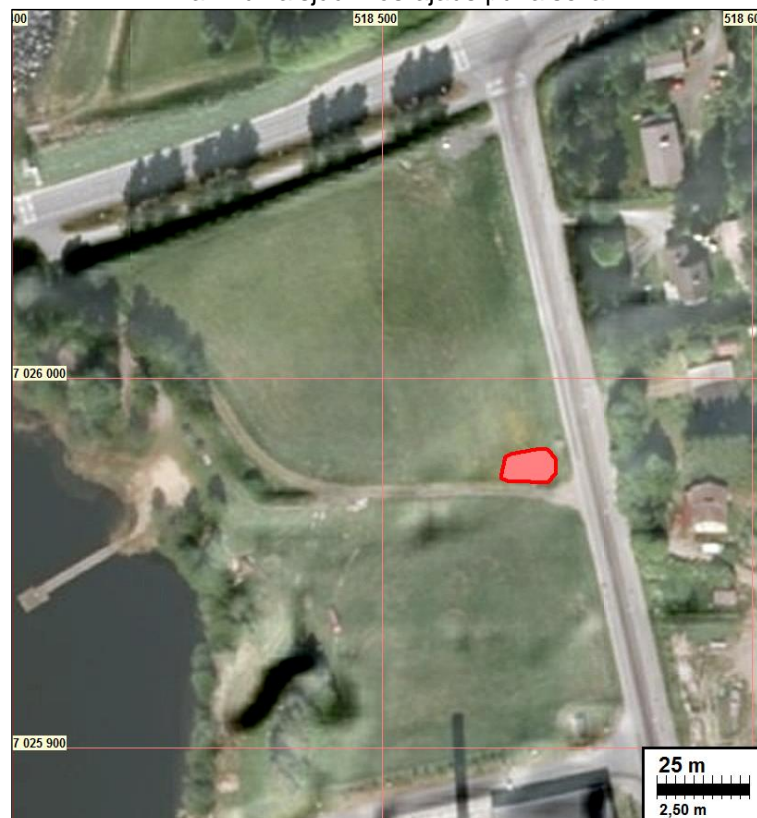


Kartta koeojien 1 ja 2 risteyksestä, missä todettiin säilynyttä muinaisjäännöstä. Koeojista havaitut ilmiöt on merkitty harmaalla värillä sekä numerotunnistein 1-3.



Koeajat on merkitty vihrein viivoin. Numerot ovat koeajien numeroita. Muinaisjäännösalue on rajattu punaisella viivalla. Punaiset pisteet muinaisjäännösalueen sisällä ovat koeajasta tehtyjen ilmiöiden kohdat, jotka on selitetty tarkemmin luvussa Koeajat.

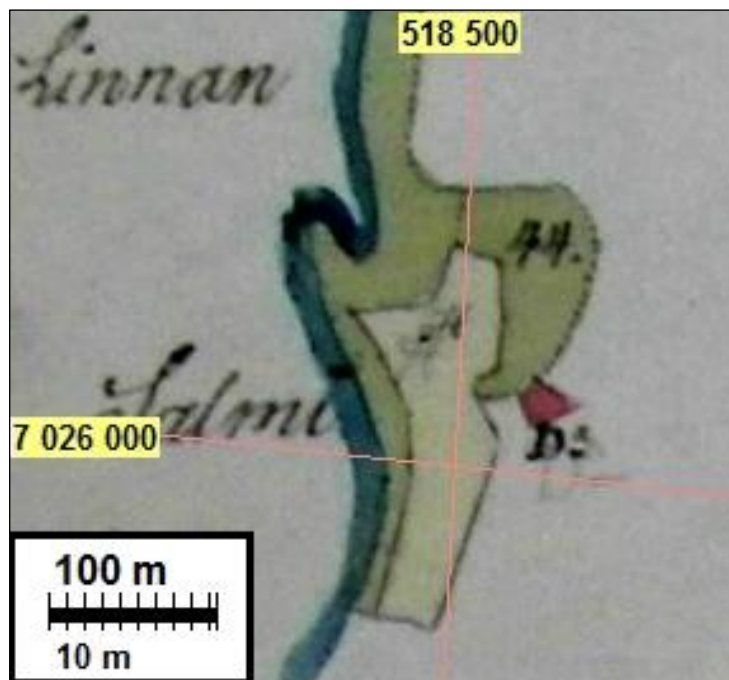
Alla: muinaisjäännösrajaus punaisella.





### Vanhoja karttoja

Ote vuoden 1779 kartasta. Paikalla ollut talo on merkitty karttaan tunnisteella D3, jolle ei ole vastinetta kartan seliteosiossa.



Ote vuosina 1844-66 laaditusta pitäjänkartasta. Paikalla on merkitty nimeämätön talo samaan paikkaan kuin vuoden 1799 kartassa.



Ote vuoden 1973 peruskartasta. Tutkimusalue on punaisen ympyrän sisällä. Alueen maankäyttö vastaa pitkälti nykypäivän maankäyttöä.

